



## Calibrar los planos de la Editorial Alpina para la versión libre de Track maker

Una de los principales escollos que tuve que superar cuando me inicié en el mundo del GPS de montaña fue que, aunque existían ediciones digitales de planos para Ozi Explorer y Compe, no había nada preparado para ser utilizado con Track Maker. Con el tiempo descubrí el método para calibrar las versiones informáticas de la Cartografía Geo Estel de la Editorial Alpina. Ahora, con el fin de ayudar a los usuarios de GPS que quieran utilizar estos planos sin tener que rascarse el bolsillo con programas caros y usar tan sólo la versión libre del Track Maker, que a mi parecer nada tiene que envidiar a Compe o a Ozi, he decido redactar unas breves instrucciones para que puedan utilizarlos. Para que ello sea posible al final del documento he adjuntado una tabla con los valores de calibrado de la cartografía digital de la Alpina de que dispongo actualmente. Iré completando esta tabla con el tiempo a medida que vaya comprando cada uno de los mapas y pueda ver los parámetros de calibrado.

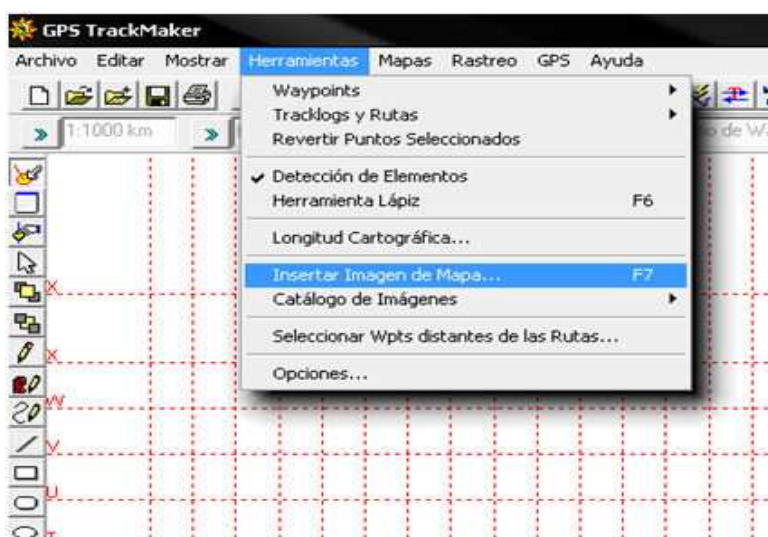
Para empezar a dar las primeras instrucciones se da por supuesto que hemos adquirido legalmente la versión digital de los planos que vayamos a utilizar (su precio aproximado es de 10 euros). También se da por supuesto que hemos configurado el Track Maker con el Datum Europa 1950 y la rejilla UTM. Si no es así y no sabemos cómo hacerlo podemos ir a la siguiente dirección web:

[http://www.bttysenderismo.com/GPS/Descargas\\_GPS.htm](http://www.bttysenderismo.com/GPS/Descargas_GPS.htm)

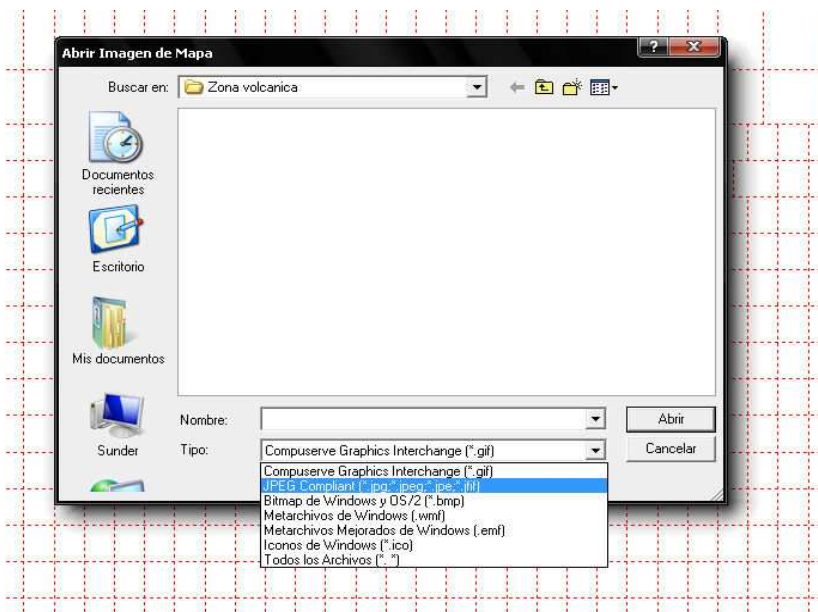
Allí descargaremos el tutorial elaborado por mi estimado compañero Francisco José y en las páginas 11 a 14 encontraremos la forma de especificar el Datum y la rejilla de coordenadas.

Una vez hayamos configurado el Track Maker copiaremos el archivo jpg del CD a una carpeta del ordenador.

Dentro del Track Maker y en el menú «Herramientas» iremos al ítem «Insertar Imagen de Mapa»:



Se abrirá el siguiente cuadro de diálogo:

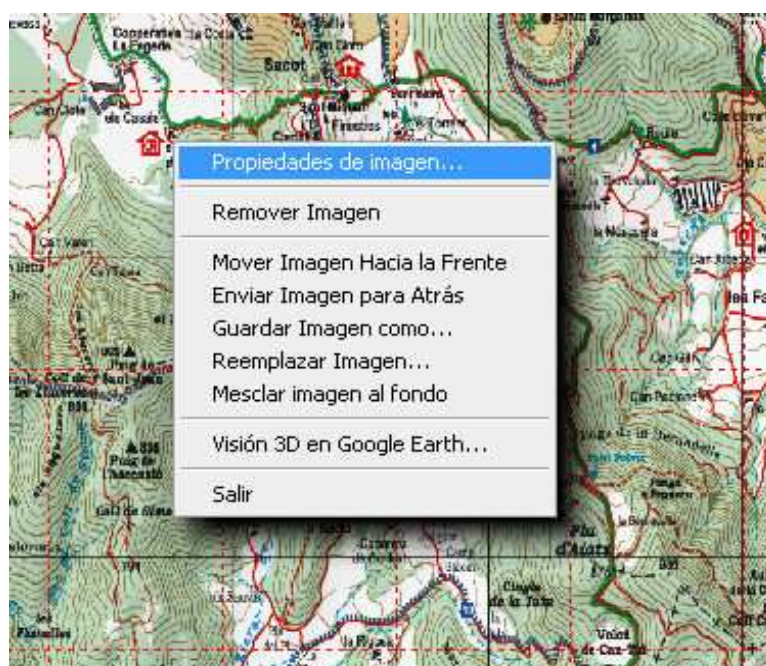


En el casillero desplegable inferior «Tipo» elegiremos «ipg».

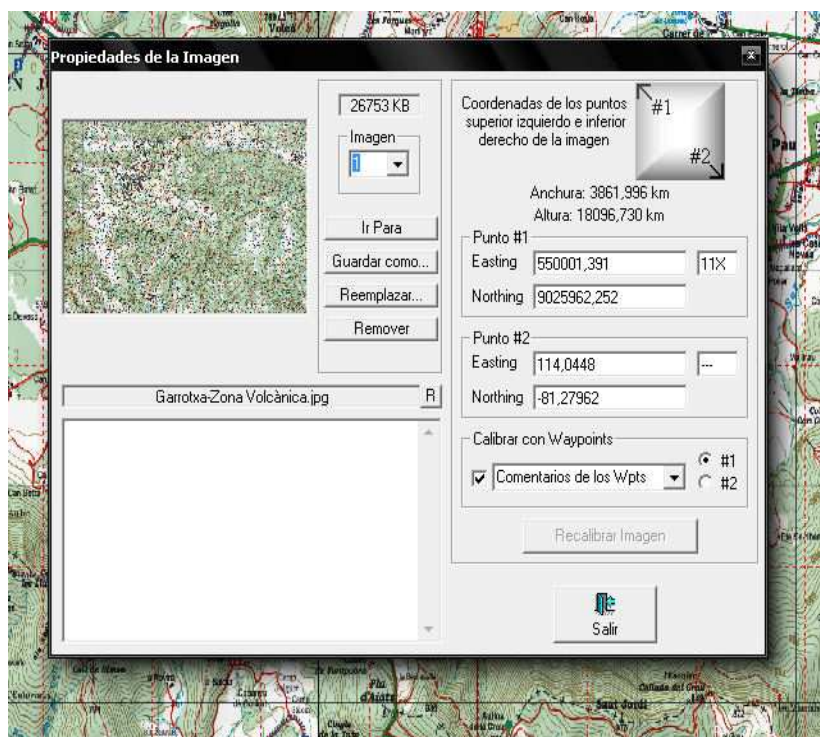
Navegaremos por las carpetas del ordenador hasta encontrar aquella en la cual habíamos guardado la copia del jpg del plano.

Daremos un doble clic sobre el archivo y la imagen nos aparecerá sin calibrar dentro de la rejilla del programa.

Sobre la misma imagen haremos un doble clic con el botón de la izquierda del ratón y se nos abrirá un menú contextual.



Clicando sobre el ítem «Propiedades de imagen...» se abrirá un nuevo cuadro de diálogo donde veremos, a mano derecha, unos recuadros marcados como «Punto #1» y «Punto #2».



En los casilleros correspondientes a Easting y Northing de cada punto pondremos los valores que se especifican en la tabla adjunta y en casillero más pequeño que hay a la derecha de los casilleros Easting de cada punto escribiremos el huso correspondiente.

Cuando hayamos escrito los valores clicaremos sobre los botones «Recalibrar imagen de Mapa» y «Salir». El plano estará ya calibrado.

Para ver si hemos hecho bien la operación hemos de fijarnos que los paralelos y los meridianos del mapa coinciden con los de la rejilla del programa. Si no es así deberemos abrir de nuevo el cuadro de diálogo de calibración para repetir la operación.

### **Calibrado de los planos de la Editorial Alpina para Track Maker**

	<b>Punto#1</b>		<b>Punto#2</b>	
	<b>Easting</b>	<b>Northing</b>	<b>Easting</b>	<b>Northing</b>
	<b>Con el Huso 31T</b>		<b>Con el Huso 31T</b>	
<b>Alta Garrotxa</b>	447000,002	4692999,885	482000,014	4673000,046
<b>Zona Volcànica</b>	449999,991	4675999,873	475999,989	4656999,807
<b>Puigsacalm</b>	434690,123	4668935,444	456311,245	4652064,449
<b>Costabona</b>	435986,993	4699487,016	457486,991	4682467,157
<b>Núria - Vallter</b>	421869,998	4700005,647	443504,991	4682989,797
<b>Taga</b>	428441,006	4685180,964	450067,999	4668057,877